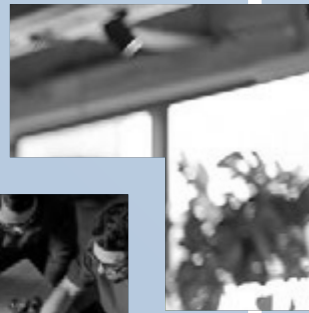
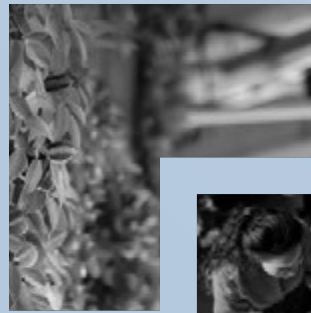


Rapport ESG 2024.

LE



ESG



S



MULTICROISSANCE

SOCIÉTÉ DE CAPITAL INVESTISSEMENT
DE LA BANQUE POPULAIRE OCCITANE



Intro.

P.03

Le mot du Président



P.04

Démarche
& Politique ESG

- 1.1 Notre identité
- 1.2 Notre stratégie d'investissement
- 1.3 Notre modèle d'affaires
- 1.4 Notre engagement ESG
 - Politique ESG
 - Méthodologie ESG



P.09

Baromètre
des participations

- 2.1 Environnement
- 2.2 Social
- 2.3 Gouvernance



P.13

La participation : EASY CASH
la RSE au cœur du modèle





© Frédéric Maligne

Chers partenaires et dirigeants d'entreprise,

C'est avec une grande satisfaction que je vous présente le rapport ESG de MULTICROISSANCE qui met en lumière nos engagements et nos actions en matière d'environnement, de responsabilité sociale et de gouvernance.

Chez MULTICROISSANCE, comme pour la Banque Populaire Occitane que je dirige, nous sommes convaincus que la durabilité et la performance économique ne sont pas seulement compatibles, mais qu'elles se renforcent mutuellement.

Dans un monde en constante évolution, où les enjeux environnementaux et sociaux sont de plus en plus pressants, il est primordial pour nous, en tant qu'investisseurs responsables, de jouer un rôle actif dans la transformation de l'économie. Ce rapport est le reflet de notre démarche proactive qui vise non seulement à investir dans des entreprises performantes, mais aussi à soutenir celles qui prennent des mesures significatives pour améliorer leur impact ESG.

Nous portons une attention particulière aux entreprises qui montrent un réel engagement à s'améliorer. Nous croyons fermement que c'est en accompagnant ces acteurs dans leurs efforts de transformation que nous génèrerons un impact durable.

Nous sommes fiers de partager les progrès des entreprises dans lesquelles nous avons investi, mais également conscients qu'il reste encore beaucoup à accomplir.

Notre engagement envers l'ESG est une priorité stratégique qui guidera toutes nos décisions d'investissement à l'avenir. Ensemble, nous pouvons contribuer à construire un avenir plus durable et responsable pour les générations à venir.

Je vous remercie de votre confiance et de votre soutien continu. ■

Christophe BOSSON

Président de Multicroissance

Directeur Général de la Banque Populaire Occitane



© Léo Arcangeli, Région Occitanie

Démarche & Politique ESG.

1.1 Notre identité MULTICROISSANCE est la société d'investissement filiale de la Banque Populaire Occitane.

Multicroissance est une structure qui se distingue par son engagement envers le financement des entreprises locales, particulièrement celles qui contribuent significativement à la création d'emplois et de richesse de notre territoire.

Nous intervenons en capital pour accompagner les entreprises du Sud-Ouest dans leurs projets de développement ou de transmission. À l'image des Banques Populaires Régionales, nous sommes profondément ancrés sur notre territoire et investissons dans l'économie réelle pour soutenir et apporter une réponse concrète aux besoins en fonds propres des entrepreneurs de notre territoire.

Le modèle de développement de MULTICROISSANCE a fait la preuve de sa pertinence, de son efficacité et de sa résilience depuis la création du fonds en 1987. Ce modèle repose sur trois fondamentaux, constitutifs de **la « raison d'être » des Banques Populaires :**

Proximité territoriale

En prolongement de l'action des Banques Populaires, MULTICROISSANCE agit en proximité en soutenant et en finançant l'économie locale. À ce jour, l'équipe opérationnelle de MULTICROISSANCE est constituée de quatre investisseurs et d'un responsable juridique. 67 entreprises de notre territoire sont accompagnées par le fonds MULTICROISSANCE. ■

Culture entrepreneuriale

Les Banques Populaires sont pour la 14^{ème} année consécutive première banque des entreprises en France, d'après l'étude de référence Kantar sur les PME-PMI. Comme elles, nous soutenons les initiatives de tous ceux qui entreprennent dans des projets de développement ou de transmission créateurs de richesse et d'emploi pour notre région. ■

Investissements durables et responsables

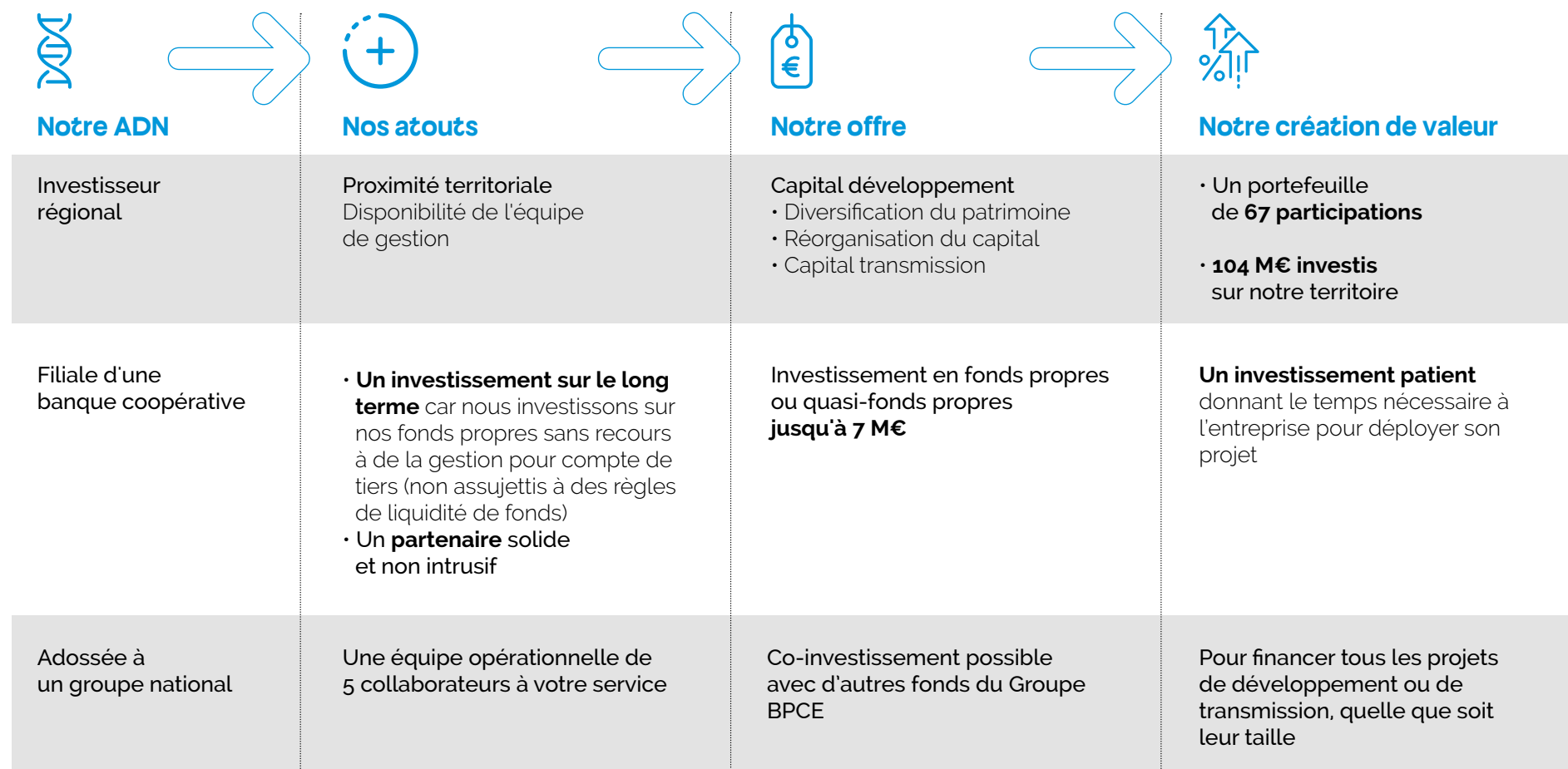
En qualité d'acteurs responsables de ce que nous laisserons aux générations futures, nous visons à investir dans des entreprises qui accepteront de s'engager à nos côtés dans une démarche de transition écologique et sociale. Nous sommes intimement convaincus que la réussite d'un projet est à mesurer en intégrant des critères extra-financiers, notamment sociétaux et environnementaux. ■

1.2 Notre stratégie d'investissement

Nos investissements sont ciblés vers des entreprises de toute taille (TPE, PME ou ETI), établies au sein de notre territoire et ayant un projet de croissance interne/externe ou un projet de recomposition de capital (transmission intra-familiale, aux cadres ou à des repreneurs externes dans le cadre d'opération de type LBO).

Nous agissons en **partenaire minoritaire, actif et bienveillant**. Bien que non partie prenante dans la gestion opérationnelle des entreprises, notre ambition est d'amener, au-delà des fonds propres, des conseils et un soutien aux chefs d'entreprise afin d'optimiser les conditions de réalisation de leurs projets. ■

1.3 Notre modèle d'affaires



1.4 Notre engagement ESG

Signataire de la charte France Invest, MULTICROISSANCE s'est engagée à **intégrer la dimension ESG (Environnement, Social et Gouvernance)** dans ses actions et investissements.

Consciente que le capital investissement a une mission à remplir dans la construction d'une économie décarbonée, plus solidaire et durable, MULTICROISSANCE attache de l'importance à mesurer l'impact social et environnemental des investissements réalisés. En s'inscrivant dans cette démarche, MULTICROISSANCE souhaite aussi accompagner les entreprises dans :



le **développement des bonnes pratiques** visant à accompagner la transition écologique et climatique,



le choix d'une **gouvernance équilibrée** prenant en considération le bien-être au travail, la mixité et le partage de la valeur avec les salariés



la mise en place de **critères extra-financiers** qui permettront de suivre dans le temps la trajectoire de l'entreprise vers l'atteinte des objectifs qu'elle se sera fixés.

ESG



Notre vision est que, sur le long terme, la croissance, la légitimité et la rentabilité de chaque entreprise seront intrinsèquement liées à son engagement dans une économie durable, responsable et solidaire.

En s'engageant dans la finance durable, MULTICROISSANCE vise à promouvoir des pratiques commerciales responsables, à soutenir le développement de secteurs clés de l'économie, et à contribuer positivement à la société et à l'environnement. L'ambition de MULTICROISSANCE est d'aider les entreprises de son portefeuille à intégrer des pratiques respectueuses de l'environnement promouvant l'inclusion sociale et adoptant une gouvernance transparente et éthique.



“

Chez MULTICROISSANCE, notre approche d'investissement va au-delà de la simple sélection des entreprises qui sont actuellement les meilleures de leur classe en matière d'ESG. Nous croyons fermement que l'impact positif que nous pouvons avoir sur l'environnement, la santé humaine et animale se trouve dans notre capacité à soutenir des entreprises qui, bien qu'elles ne soient pas encore au sommet des classements ESG, montrent une volonté et un engagement clairs à s'améliorer.

Nous privilégions celles qui ont une feuille de route solide et un plan d'actions tangible pour réduire leur empreinte écologique, améliorer leurs pratiques sociales et renforcer leur gouvernance. En travaillant avec ces entreprises, nous pouvons non seulement les aider à atteindre leurs objectifs de durabilité, mais aussi les accompagner dans leur transformation.



Nous sommes convaincus que cet engagement à long terme peut créer un changement significatif. En investissant dans des entreprises qui s'efforcent de progresser, nous contribuons à construire un avenir meilleur, non seulement pour les investisseurs, mais pour la société dans son ensemble. C'est ainsi que nous envisageons notre rôle dans la création d'un impact positif et durable.

Laurent SAUVADE

Directeur des Investissements de MULTICROISSANCE

La méthodologie ESG de Multicroissance est structurée de la manière suivante :

A) PRÉ-INVESTISSEMENT :

-  **Pré-Comité :**
 - Exclusion des entreprises exerçant leur activité dans des secteurs qui ne correspondent pas à des critères éthiques et de durabilité,
 - Diagnostic flash sur base déclarative de la maturité ESG effectuée directement par l'équipe d'investissement. Cette première approche est schématisée et reprise dans la note d'investissement présentée au Comité.
-  **Post-Comité :**
 - Si besoin, réalisation d'audits ESG par des auditeurs externes,
 - Réalisation du questionnaire annuel ESG pour prendre un cliché de la maturité ESG de l'entreprise à l'entrée de l'investissement,
 - Intégration des clauses ESG dans la documentation juridique (pacte).

B) POST-INVESTISSEMENT :

Campagne annuelle d'envoi de questionnaire ESG à toutes les participations / Baromètre ESG. Cette campagne nous permet d'obtenir une vision globale de la situation du portefeuille d'un exercice à l'autre.

Échange avec nos participations sur leur plan d'action ESG et sur la progression d'objectifs éventuellement fixés à l'investissement. ■



Baromètre des participations.



Méthodologie de reporting

Le baromètre ESG des participations est établi à partir des réponses effectuées par les participations du portefeuille au questionnaire ESG adressé au cours de l'exercice 2025.

Le questionnaire, basé sur le modèle type élaboré par la commission ESG de France Invest, contient 62 questions réparties en plusieurs rubriques.

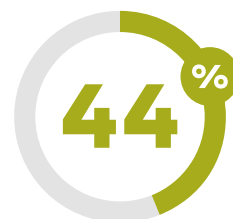
Il est établi sur la plate-forme « Google Forms » puis adressé annuellement à la totalité des participations actives du portefeuille.

Sur la campagne 2024-2025, 25 participations ont répondu au questionnaire, soit un taux de réponse de 47 % du portefeuille actif* de MULTICROISSANCE.

L'exploitation des données permet de vous présenter le baromètre suivant :

**Exclusion de l'échantillon des sociétés rentrées dans le portefeuille en cours d'exercice 2025 et des sociétés en procédure judiciaire active.*

© Getty - Nou Paul / EyeEm



2.1 Environnement

des participations répondantes ont pris des engagements en matière environnementale comme la réduction de leurs émissions de gaz à effet de serre ou la formalisation d'une politique environnementale.

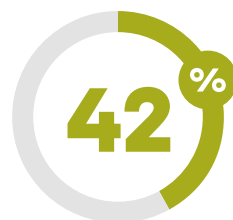
Lors de la précédente campagne, le pourcentage était de 67%. On note donc une franche augmentation traduisant la généralisation de la prise de conscience des enjeux RSE par le monde économique et notamment en ce qui concerne les enjeux environnementaux.

de nos participations répondantes ont évalué leur exposition au changement climatique.

Le pourcentage 2023 était de 33%. Là aussi, cette augmentation peut s'analyser comme une progression de la maturité RSE de nos participations en ce qui concerne les enjeux d'adaptation et de planification aux enjeux du changement climatique (changement de climat, de législation liée au climat, risques naturels liés au réchauffement, etc.).

des participations répondantes ont réalisé un bilan carbone.

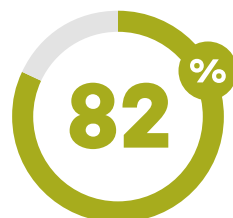
Cette campagne nous a appris que la moitié des participations répondantes avaient réalisé un bilan carbone. Le chiffre était plus proche du tiers l'an passé (36%). Cette démarche d'évaluation de son empreinte carbone est généralement considérée comme étant la première étape de la mise en place d'une stratégie RSE cohérente sur le plan environnemental. Cette dynamique particulièrement favorable témoigne d'une généralisation de la mise en place de démarches de plus en plus formalisées sur les enjeux environnementaux de la RSE. ■



2.2 Social

de nos participations ont évalué le climat social dans leur entreprise.

L'évaluation du climat social d'une entreprise est cruciale pour améliorer la performance, car elle permet d'identifier les facteurs qui influencent la satisfaction et l'engagement des employés. Un climat social positif favorise la motivation, la collaboration et l'innovation, ce qui se traduit par une productivité accrue et une meilleure qualité du travail. De plus, en répondant aux préoccupations des employés, l'entreprise peut réduire l'absentéisme et le turnover, ce qui optimise les ressources humaines et renforce la performance globale de l'organisation.



de nos participations ont un écart de rémunération inférieur à 15% entre les hommes et les femmes.

L'égalité des sexes est une de nos valeurs cardinales. En garantissant une rémunération égale pour un travail de valeur égale, l'entreprise démontre son engagement envers l'égalité des sexes et la diversité, renforçant ainsi la confiance et la loyauté des employés. Cette approche valorise le mérite et le talent, indépendamment du genre, ce qui contribue à créer un environnement de travail inclusif et respectueux, essentiel à l'innovation et à la performance durable. De plus, un engagement authentique envers l'égalité de rémunération améliore la réputation de l'entreprise, attirant des clients et des partenaires qui partagent ces mêmes valeurs.



de nos participations ayant mis en place un système de partage de la valeur.

Nous encourageons l'instauration de système partage de la valeur avec les collaborateurs de nos participations. Nous estimons qu'en plus d'aligner les intérêts des parties prenantes sur la création de valeur, impliquer les salariés favorise un sentiment d'appartenance et d'engagement qui stimule la motivation et la productivité. Il s'agit également d'un facteur décisif en ce qui concerne l'attraction et la rétention des talents. ■

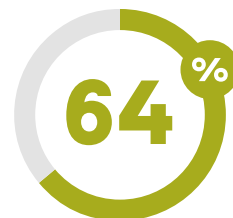


2.3 Gouvernance

de nos participations procèdent à un examen annuel de leur performance RSE.

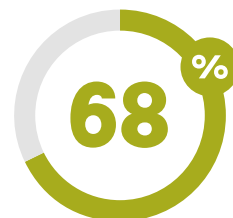
La mise en place d'une revue annuelle permet de faire un point sur l'avancement de la démarche RSE, d'examiner les KPI'S éventuellement mis en place et d'évaluer la trajectoire choisie. Notre volonté est d'être associés à ces revues périodiques de la même manière que nous sommes associés aux points business. Ainsi, nous pouvons mieux connaître les ambitions de nos participations en matière de RSE et apprécier leur degré de maturité sur ces sujets.

L'an passé, ce chiffre était de 49%. À nouveau, cette dynamique de croissance nous permet de conclure à une prise de conscience par les organes de gouvernance de l'importance des enjeux de RSE et de leur pilotage.



de nos participations ayant mis en place des mesures pour atténuer leur risque fournisseur en ce qui concerne la RSE.

Le contexte international a, depuis ces dernières années, éclairé les risques pesant sur les chaînes d'approvisionnement des entreprises. L'avènement d'un devoir de vigilance au niveau européen pousse également à s'assurer que les valeurs RSE de nos participations soient également partagées par leurs fournisseurs. ■



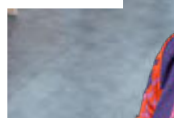
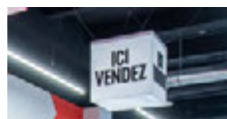


La participation EASY CASH.

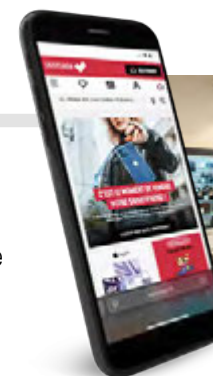
La RSE au coeur du modèle



Sophie MONNEREAU
Responsable RSE
d'EASY CASH



Anne-Catherine
PÉCHINOT
Directrice Générale
d'EASY CASH



EASY CASH est aujourd'hui le premier réseau français d'achat-vente de produits d'occasion et reconditionnés avec plus de 150 magasins répartis dans toute la France.

EASY CASH se distingue par son positionnement premium et sa sélection de produits à forte valeur ajoutée, tels que la téléphonie, le luxe et les jeux vidéo. Cette stratégie différencie le groupe de la concurrence et attire une clientèle exigeante. Le groupe place la responsabilité sociétale des entreprises (RSE) au cœur de son modèle économique. EASY CASH est labellisé « Enseigne Responsable ». Le modèle circulaire prôné par le groupe offre aux consommateurs une garantie de deux ans ainsi que des services de réparation, se rapprochant ainsi des standards d'un produit neuf.

MULTICROISSANCE est entré au capital du groupe à l'occasion d'une opération récente qui a notamment permis au management de se renforcer.

01. Pouvez-vous nous décrire la démarche RSE d'EASY CASH ?

Lorsque Easy Cash s'est créé en 2001, le marché de la seconde main, qu'on appelait le marché de l'occasion, n'avait pas encore gagné ses lettres de noblesse et semblait ne s'adresser qu'à une clientèle aux moyens limités, jugée peu attractive par beaucoup. Pourtant son noyau de fondateurs s'est soudé, dès l'origine, autour d'un même élan entrepreneurial : l'envie d'innover et **la satisfaction de valoriser le métier de l'occasion en promouvant une autre façon de consommer alliant qualité, circularité et accessibilité.**

Alors que l'urgence écologique se faisait plus pressante, cet élan est venu se renforcer avec la prise de conscience que l'essor du « réflexe réemploi » joue un rôle essentiel dans la nécessaire évolution de nos modes de consommation. Cette approche singulière du métier, faite d'exigence, d'engagement et de chaleur humaine, guide notre quotidien. Elle se reflète dans l'accueil réservé à nos clients, la performance de nos outils et services, mais aussi l'esprit de fraternité. En unissant salariés et franchisés, siège et réseau, l'entreprise Easy Cash permet à chacun de grandir en compétences et responsabilités.

Une énergie positive qui, associée à une sélection de produits de seconde main à la fois accessibles et toujours plus fiables, a alimenté notre dynamique de croissance avec plus de 160 points de vente répartis sur l'ensemble du territoire. Alors que l'humanité est confrontée aux conséquences du dérèglement climatique et que le monde économique se heurte aux limites planétaires, force est de constater que, dans le même temps, les inégalités, loin de s'atténuer, se renforcent. Même si beaucoup semblent opposer résolutions des enjeux sociaux aux enjeux environnementaux, nos deux décennies de mise en pratique nous ont au contraire prouvé qu'il était possible de réconcilier économie et écologie. C'est ce qui a forgé **notre conviction que la démocratisation de la seconde main, en diffusant les principes de l'économie circulaire auprès du plus grand nombre, contribuerait activement au mieux-vivre de tous.**

Notre démarche RSE est aujourd'hui ancrée au cœur de la gouvernance d'Easy Cash.

Après un diagnostic en 2020 avec un expert spécialisé et conscients de la nécessité urgente d'avancer de manière structurée, nous avons créé le poste de Responsable RSE en 2021. Aujourd'hui, la direction RSE fait partie intégrante du CODIR d'Easy Cash.

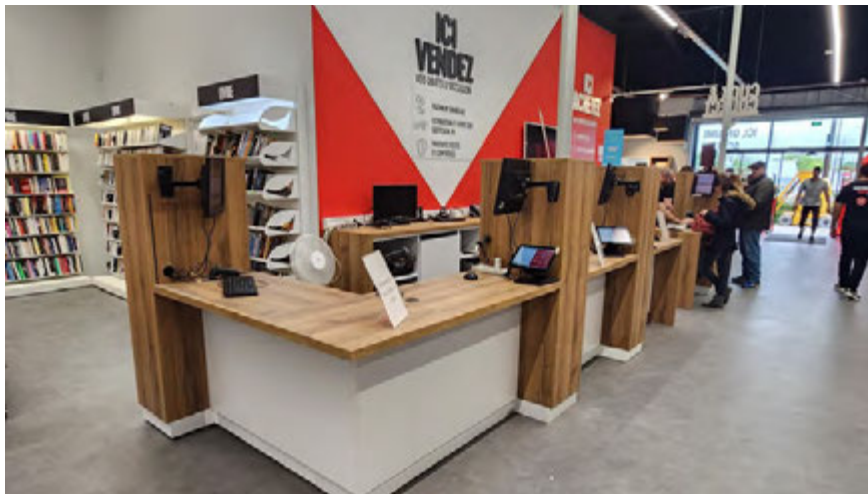
Après une première année en 2022 d'acculturation du réseau, nous avons engagé sous l'impulsion de l'arrivée de notre nouvelle directrice générale Anne-Catherine Péchinot de nombreux chantiers.



Tout d'abord en travaillant sur la révélation de notre **raison d'être** « *Partageons nos envies d'entreprendre pour une société plus humaine et écologique en rendant la 2^e vie désirable à tous* » dans une démarche très participative (plus de 142 participants en interne et des parties prenantes en externe).

En juillet 2023, nous avons obtenu le label **Enseigne Responsable**. Ce label nous a été attribué pour une période de 3 ans afin de mettre en œuvre le plan de progrès qui a été identifié par Easy Cash. L'obtention de ce label nous permet de progresser en RSE, de crédibiliser et valoriser notre démarche auprès de l'ensemble de nos parties prenantes. Enfin nous avons œuvré à identifier les valeurs fondamentales de notre culture d'entreprise. Aussi nous nous sommes engagés fin 2023 dans la **convention des entreprises pour le climat Nouvelle-Aquitaine** avec pour objectif d'établir notre feuille de route régénérative.

En 2024, nous sommes devenus société à mission afin d'instaurer dans nos statuts nos objectifs d'impact. Basés sur notre récent bilan carbone, nous souhaitons également définir notre trajectoire bas carbone.



En 2025, nous avons mesuré de façon robuste et incontestable nos émissions évitées afin d'en faire un véritable indicateur de pilotage opérationnel et stratégique pour Easy Cash.

Nous continuons également d'entraîner avec nous notre réseau en poursuivant la labellisation des points de vente Commerçant Responsable.

Il faut sensibiliser nos clients à une consommation plus responsable.

Ces missions sont menées par une direction RSE efficace et engagée, pilotée par Sophie Monnereau, mais également portées par l'ensemble du comité de direction et des instances dirigeantes d'Easy Cash.

02. Comment l'économie circulaire peut-elle se développer ?

Plus l'offre de produits de seconde main sera large, en magasin comme en ligne, plus l'économie circulaire pourra se développer. Il s'agit d'ancrer de nouveaux réflexes de consommation chez les clients, en rendant l'achat de seconde main simple, accessible et désirable.

Mais pour changer d'échelle, il faut aussi **donner à cette filière ses lettres de noblesse** : cela passe par la **reconnaissance des compétences**, la **valorisation des diplômes**, et la **structuration des filières de réparation**, qui sont essentielles pour prolonger la durée de vie des produits.

Enfin, ce développement nécessite la **création d'écosystèmes solides** entre **acteurs publics et privés**, ainsi qu'une **évolution du cadre réglementaire et fiscal**, pour accompagner et accélérer cette transformation.

03. Comment sensibiliser le consommateur à l'usage des articles de seconde main ? La communication d'un gain de CO₂ par article acheté est-elle pertinente ?

Pour développer l'usage de la seconde main, il faut offrir une expérience d'achat à la fois simple, fiable et désirable. Cela passe par la valorisation de la qualité des produits reconditionnés, mais aussi par une **garantie solide et un service rassurant**. C'est pourquoi chez Easy Cash, nous avons mis en place de **véritables engagements clients** :

- Garantie 2 ans,
- Produits testés et contrôlés,
- Satisfait ou remboursé sous 30 jours,
- Et des prix ultra accessibles.

La **pédagogie** joue également un rôle essentiel. Il est important d'**expliquer l'impact positif de chaque achat**, notamment en termes de réduction des émissions de CO₂. La **communication d'un gain carbone par article** peut être un levier puissant, à condition qu'elle soit **claire, transparente et contextualisée**. Les consommateurs sont de plus en plus sensibles à leur empreinte environnementale, mais ils attendent des **données concrètes et compréhensibles**.

04. Pouvez-vous nous décrire l'ambition de développement d'Easy Cash ?

Notre ambition est de consolider notre position de leader en France, en conjuguant croissance économique, impact positif et innovation. Pour cela, nous visons l'ouverture d'une dizaine de nouveaux points de vente chaque année afin de renforcer notre maillage territorial et de franchir rapidement le cap des 200 magasins.

Nous poursuivons également le développement de partenariats avec les acteurs traditionnels du retail, pour rendre la seconde main encore plus accessible au plus grand nombre.

Enfin, notre site e-commerce, qui centralise l'offre de l'ensemble de nos magasins, joue un rôle clé dans cette stratégie omnicanale, en facilitant l'accès à des produits de qualité partout en France.

05. Comment arrivez-vous à embarquer les équipes dans votre démarche RSE ?

En donnant du sens à leurs missions. Nos collaborateurs sont fiers de contribuer à un modèle plus durable, beaucoup nous rejoignent d'ailleurs pour cela. Nous les impliquons à chaque étape, via des formations, une feuille de route claire, et une reconnaissance de leur engagement.

Aujourd'hui plus qu'hier, la RSE est au cœur de la stratégie d'Easy Cash.

Elle est surtout l'affaire de tous : chacune des parties prenantes internes est intégrée, sollicitée, questionnée pour que notre démarche s'aligne sur les attentes de chacun et qu'il puisse en être acteur.

Nous consacrons beaucoup de temps à informer, expliquer mais aussi co-construire notre démarche.

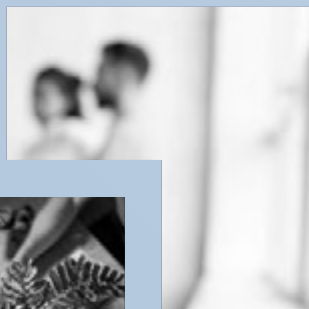
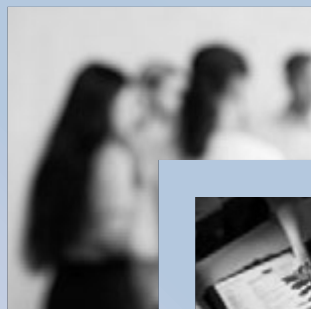
- Ainsi, l'ensemble des collaborateurs siège, des administrateurs et du comité stratégique de l'entreprise a fait la fresque du climat,
- Tous les magasins ont été évalués sur le barème Commerçant Responsable afin de connaître leur maturité « RSE »,
- Tous les collaborateurs têtes de réseau ont suivi ensemble le programme « The Week »,
- Tous les directeurs de magasins ont participé à des ateliers pour voir comment incarner au quotidien les valeurs d'Easy Cash.



06. Quelle est votre vision sur l'avenir du retail physique ?

Le retail physique a un avenir solide, à condition d'évoluer. Il doit devenir un lieu d'expérience, de conseil et de confiance. Dans la seconde main, le contact humain, l'expertise et la proximité sont des atouts essentiels.

Chez Easy Cash, nous croyons profondément au magasin comme lieu de lien social, d'échange et de conseil où l'on vient non seulement pour acheter ou revendre, mais aussi pour vivre une expérience, rencontrer des experts et partager des valeurs. ■



L'équipe.

Chaque membre de l'équipe partage une vision commune : celle de promouvoir une économie plus éthique et respectueuse de l'environnement. Nous travaillons en étroite collaboration avec les entreprises de notre portefeuille, les aidant à intégrer des stratégies ESG dans leur modèle d'affaires. Notre accompagnement vise à l'élaboration de plans d'action personnalisés et à la mise en place de Kpi's suivis dans le temps.



Nous sommes convaincus qu'une stratégie ESG bien implémentée constitue un levier puissant de création de valeur et renforce la résilience, l'attractivité et la compétitivité de l'entreprise.



Laurent Sauvade,
Directeur
des Investissements



Julien Sotom,
Directeur de Participations
Front Office



Pierre-François Brunot,
Directeur de Participations
Front Office



Philippe Disconzi,
Directeur de Participations
Front Office



Pierre-Louis Vidal,
Directeur Juridique et Administratif
Middle Office

2024.



MULTICROISSANCE
SOCIÉTÉ DE CAPITAL INVESTISSEMENT
DE LA BANQUE POPULAIRE OCCITANE



BANQUE POPULAIRE OCCITANE, Société anonyme coopérative de Banque Populaire à capital variable, régie par les articles L512-2 et suivants du Code Monétaire et Financier et l'ensemble des textes relatifs aux Banques Populaires et aux établissements de crédit. Intermédiaire en assurance inscrit à l'ORIAS sous le N°07 022 714 – 560 801 300 RCS Toulouse, dont le siège social est situé 33/43 avenue Georges Pompidou 31130 Balma.